

ŒDÈME CHRONIQUE ET LYMPHŒDÈME :

Un problème croissant au Canada

Opportunités pour les partenaires et exposants

À tous les membres de la communauté du lymphœdème

Le Partenariat canadien du lymphœdème (PCL) et l'Association québécoise du lymphœdème (AQL) vous invitent chaleureusement au Congrès national du lymphœdème 2017, qui aura lieu à Montréal (Québec) du 27 au 28 octobre 2017. Notre lieu de rendez-vous est l'Hôtel Omni Mont-Royal, situé en plein cœur de Montréal. Rejoignez-nous dans cette ville historique, qui célèbre son 375^e anniversaire en 2017, alors que nous y partagerons des idées stimulantes, les résultats de nouvelles recherches et des solutions novatrices aux nombreux défis rencontrés par les personnes atteintes de lymphœdème et les professionnels de la santé qui les entourent de leurs soins.

Le lymphœdème affecte de nombreuses personnes de tous les groupes d'âge. Pourtant, cette condition demeure méconnue, sous-traitée et sous-financée. Les événements de sensibilisation et d'éducation pour les personnes vivant avec le lymphœdème et les professionnels de la santé sont essentiels pour faire progresser les soins spécifiques au lymphœdème en sol canadien – tout en gardant le patient au cœur de nos actions.

Nous vous proposons de nombreuses possibilités à titre de commanditaire et d'exposant, votre soutien étant crucial au succès de ce premier congrès national bilingue sur le lymphœdème. Il s'agit d'une excellente occasion pour réseauter avec les principaux professionnels du lymphœdème, les leaders d'opinion et décideurs en santé, pour démontrer votre engagement envers l'avancement de traitement du lymphœdème au Canada et pour vous assurer d'une grande visibilité avant, pendant et après le congrès.

Les coorganisatrices du Congrès national du lymphœdème 2017,

Anna Kennedy, directrice générale

Partenariat canadien du lymphœdème

Rachel Pritzker, présidente

Association québécoise du lymphœdème

Résumé

Le Congrès national du lymphœdème 2017 sera coorganisé par le **Partenariat canadien du lymphœdème** (PCL) et l'**Association québécoise du lymphœdème** (AQL) en collaboration avec le *Centre universitaire de santé McGill* et l'*Université Concordia*.

Le thème :

OEDÈME CHRONIQUE ET LYMPHOEDÈME : un problème croissant au Canada

Comité scientifique

Nous sommes fiers de présenter un Comité scientifique solide pour le Congrès 2017 dont la représentation est multidisciplinaire et nationale.

Co-présidents

Dre Anna Towers (Québec)

Directrice, Centre du soutien au lymphœdème, Centre universitaire de santé McGill (CUSM); Professeure associée, Département d'oncologie, Université McGill, Montréal

Robert Kilgour, Ph. D. (Québec)

Professeur, Département des sciences de l'exercice; Directeur adjoint du Laboratoire de nutrition et performance McGill, Centre universitaire de santé McGill, Montréal

Membres

Dr David Keast (Ontario)

Médecin spécialiste en soins des plaies et lymphœdème et professeur adjoint en clinique de médecine familiale, Schulich School of Medicine and Dentistry, Western University, London; Coprésident du Partenariat canadien du lymphœdème

Dre Catherine McCuaig (Québec)

Dermatologue pédiatrique en gestion des anomalies vasculaires, y compris le lymphœdème, CHU Sainte-Justine, Université de Montréal; Coprésidente du Partenariat canadien du lymphœdème

Margie McNeely, Ph. D. (Alberta)
*Professeure agrégée, Université de l'Alberta et Cross Cancer Institute;
Chercheuse en traitements de réadaptation pour le lymphœdème lié au
cancer.*

Marie-Ève Letellier, Ph. D. (Québec)
*Kinésithérapeute, Thérapeute TDC pour le lymphœdème, Clinique de
kinésiologie/ lymphœdème, Centre universitaire de santé McGill, Montréal*

Marie-France L'Italien (Québec)
Infirmière bachelière, Thérapeute TDC pour le lymphœdème

Julie Allard (Québec)
Infirmière bachelière, Thérapeute TDC pour le lymphœdème

Comité organisateur

Anna Kennedy (Ontario)
*Membre fondatrice et directrice générale, Partenariat canadien du
lymphœdème; Éditrice, magazine Pathways*

Rachel Pritzker (Québec)
*Présidente de l'Association québécoise du lymphœdème; Membre
fondatrice, Partenariat canadien du lymphœdème*

Pamela Hodgson, MSc (Québec)
*Thérapeute en lymphœdème et chercheure affiliée au Programme du
lymphœdème du CUSM; Membre du comité de rédaction de Pathways;
Membre du comité d'éducation du PCL*

Casi Shay (Québec)
*Physiothérapeute, thérapeute TDC; Membre du comité d'éducation du PCL;
Coordinatrice, Services d'éducation et groupes de soutien, Association
québécoise du lymphœdème*

Kim Avanthay (Manitoba)
*Cofondatrice, Lymphedema Association of Manitoba; Secrétaire,
Partenariat canadien du lymphœdème; Parent d'un enfant atteint de
lymphœdème*

Programme

Cet événement collaboratif réunira des professionnels de la santé, chercheurs, patients et défenseurs de la communauté du lymphœdème en provenance du Québec, du Canada, ainsi que des chefs de file du monde entier afin de bénéficier du savoir d'experts en lymphœdème concernant la recherche, le diagnostic, le traitement et les soins auto-administrés.

Le Comité scientifique planifie un programme pertinent au plan national et suscitant la réflexion qui inclut à la fois **des séances interactives et des débats publics afin d'encourager** la collaboration au sein de la communauté du lymphœdème, de favoriser l'innovation et de **promouvoir des changements positifs**.

Les présentateurs aborderont les enjeux actuels en matière de recherche, chirurgie, exercices et soins auto-administrés. Nous sommes persuadés que cela favorisera le développement personnel et la formation des patients et des professionnels.

Le programme comprendra des séances plénières, des ateliers, des présentations d'affiches, une exposition, ainsi qu'une réception de réseautage le vendredi soir.

Les séances plénières se dérouleront en anglais – avec traduction simultanée en français. Les séances en petits groupes offriront la possibilité de choisir entre des ateliers en français ou en anglais.

Les conférenciers principaux confirmés à ce jour sont **Dr Tobias Bertsch**, spécialiste en obésité et lymphœdème de la clinique Foeldi en Allemagne et **Dre Isabelle Quéré**, directrice du département de médecine vasculaire de l'Hôpital Saint Eloi, Montpellier, France et spécialiste en lymphœdème pédiatrique. Alors que le Comité scientifique complétera le choix de tous les intervenants et des sujets, le programme sera mis à jour sur le site Web dédié au Congrès et géré par le PCL.

Auditoire

Les délégués participant au congrès sont des patients et des professionnels de la santé venus de partout au Canada et de l'étranger, qui s'intéressent de près au lymphœdème.

- **Cible tous les professionnels des soins primaires ainsi que les spécialistes de la santé et les patients**

- Les patients atteints ou à risque de lymphœdème, leurs soignants et les défenseurs du lymphœdème
- Les physiothérapeutes, ergothérapeutes, massothérapeutes autorisés, assistants de thérapeutes, travailleurs sociaux, psychologues et infirmières
- Oncologues, chirurgiens, radiologues et médecins généralistes
- Les membres de la communauté des chercheurs
- Les étudiants en médecine et résidents
- Les ajusteurs de vêtements de compression
- Les représentants du ministère de la Santé du Québec et conseillers politiques

Participation prévue

En se fondant sur l'historique des congrès nationaux du lymphœdème et le nombre de participants inscrits au dernier congrès provincial du lymphœdème tenu par l'AQL, le comité organisateur s'attend à accueillir entre 250 et 300 délégués. Ce nombre totalise les participants locaux, provinciaux, nationaux et internationaux. Le lieu sélectionné, la collaboration nationale, de même que les événements et activités prévus assureront une promotion et une participation optimale au congrès.

Informations sur le congrès

Emplacement au centre-ville : Le congrès de 2017 aura lieu à l'Hôtel Omni Mont-Royal au centre-ville de Montréal. Facilement accessible de l'aéroport et du métro au centre-ville, l'emplacement sera en mesure d'attirer les délégués locaux et ceux de l'extérieur de la province. Montréal célébrant son 375^e anniversaire en 2017, la ville est l'endroit idéal où se divertir et s'amuser.

Atelier réservé aux médecins : Nous prévoyons que 20 médecins du Québec participeront à un atelier personnalisé qui les aidera à diagnostiquer et à évaluer le lymphœdème, à offrir des options de traitement et à identifier les ressources locales.

Concours d'affiches et réception : Nous avons lancé un appel de résumés pour notre troisième concours canadien de présentations par affiches. Toutes les propositions de résumés reçues seront évaluées par les membres du Comité scientifique et présentées lors de la réception de réseautage du vendredi soir. Nous encourageons les présentateurs et

chercheurs novices et expérimentés à présenter des résumés couvrant une variété d'études et de programmes différents et reflétant toutes les étapes du processus de recherche. Ce concours permettra de stimuler et d'accroître la participation auprès des professionnels.

Possibilités optimales de visibilité pour les exposants : Les exposants et délégués ayant participé aux congrès nationaux de 2013 et 2015 ont exprimé leur satisfaction concernant le temps alloué à l'exposition. Nous aurons un horaire semblable en 2017 afin d'accorder suffisamment de temps aux délégués pour visiter chaque table d'exposition. Afin d'assurer des interactions optimales, des rafraîchissements seront servis dans la salle d'exposition, ainsi que dans l'atrium adjacent.

Clé USB souvenir : Selon le financement obtenu par les commandites, nous prévoyons de nouveau offrir à chaque délégué une clé USB contenant le programme complet, les documents distribués par les conférenciers et le livret regroupant les résumés.

Quoi de neuf cette année?

Atelier pour les infirmières et infirmiers : Un atelier spécial d'une journée consacré à « *La gestion de l'œdème chronique et du lymphœdème pour les infirmières et infirmiers en milieu communautaire* » se déroulera le vendredi, parallèlement au congrès, et accueillera de 20 à 30 participants. La formation de 7 heures est directement orientée vers les professionnels infirmiers en milieu communautaire. Après approbation par l'Ordre des infirmières et infirmiers, ce module sera reconnu dans le cadre d'un nouveau cours comportant 5 modules qui sera chapeauté par Vodder School International. Entièrement en français, l'enseignement de ce premier module sera assuré par l'un des principaux experts et médecins cliniciens en lymphœdème, Dre Anna Towers, responsable du Programme du lymphœdème au Centre universitaire de santé McGill, ainsi que par Robert Harris, directeur au Vodder School International. Les participants à cet atelier seront encouragés à s'inscrire également à la journée de congrès du samedi.

Atelier sur le lymphœdème pédiatrique : Codirigé par Dre Isabelle Quéré, chirurgienne vasculaire Montpellier, France et spécialiste en lymphœdème pédiatrique et Dre Catherine McCuaig, directrice clinique du programme du lymphœdème pédiatrique de l'Hôpital Sainte-Justine, Montréal, Québec, cette séance interactive sera l'occasion pour tous les

cliniciens et thérapeutes en lymphoedème traitant les enfants de collaborer et partager les pratiques d'excellence.

Défilé de mode : (selon l'intérêt de l'industrie) Plateforme unique présentant divers produits pour le lymphoedème, le défilé de mode du congrès mettra en vedette des modèles bénévoles qui aideront les fournisseurs à présenter l'éventail de produits pour la compression de jour et la compression de nuit. Cet élément du congrès est toujours en phase de conception et sa réalisation dépend de l'intérêt et de l'apport financier de l'industrie. Communiquez avec nous si vous souhaitez partager des idées, des suggestions ou si vous êtes intéressé à soutenir financièrement et/ou à participer à cet événement.

Marketing et publicité

Le plan de marketing et de communication est stratégiquement conçu pour sensibiliser les auditoires cibles du congrès et attirer les délégués de partout au Québec et au Canada. Il combinera des réseaux de communication hors ligne et en ligne, dont :

Notre site Web : Principale source d'information sur le congrès, le site Web du Congrès national du lymphoedème 2017 sera l'endroit où les délégués trouveront tout ce qu'ils doivent sur l'événement. L'inscription se fera uniquement en ligne, de sorte que tous les délégués devront explorer cet outil de marketing pour participer au congrès. www.canadalymph.ca

Magazine Pathways : Nous avons déjà commencé la promotion du congrès dans *Pathways*, le magazine canadien du lymphoedème (numéro Hiver 2017). Des publicités supplémentaires y paraîtront également au printemps, à l'été et à l'automne 2017. Ce magazine national a un lectorat estimé à 15 000 exemplaires et constitue un outil de choix pour les commanditaires de haut niveau (le logo est inclus dans les documents publicitaires).

Marketing électronique : Des courriels éclair diffusant les dernières nouvelles sur le congrès seront régulièrement envoyés aux membres du PCL, de l'AQL et aux contacts des autres associations provinciales. De plus, des communications seront acheminées régulièrement aux délégués et intervenants s'étant inscrits à un précédent congrès ou à celui de 2017 – afin que les délégués soient au courant des développements entourant le congrès.

Réseau de groupes de travail du PCL : Par le biais des groupes de travail en éducation, recherche et partenariat du PCL, nous serons en mesure d'atteindre un vaste réseau de professionnels de la santé, chercheurs, enseignants et étudiants qui n'ont peut-être jamais entendu parler de cet événement. Ceci nous permettra de promouvoir le congrès auprès d'un public plus large constitué de professionnels de la santé.

Matériel promotionnel : Les dépliants promotionnels et les formulaires d'inscription seront envoyés à tous les membres du PCL et de l'AQL. Au moyen de deux envois majeurs de dépliants et affiches (le premier au lancement des inscriptions, le second une fois la période de préinscription terminée), nous rejoindrons les patients des cliniques de lymphœdème et d'oncologie partout au Canada. Informez-vous de la possibilité pour les commanditaires d'inclure leur logo dans tous les dépliants du congrès.

Outils de marketing externe : Le congrès 2017 sera annoncé par communiqués de presse et par de la publicité dans des publications comme le magazine Rehab and Community Care (300 000 lecteurs) le magazine Montréal enSanté - une publication distribuée aux professionnels de la santé du Québec (50 000 lecteurs), par l'intermédiaire des partenaires du congrès (le Centre universitaire de santé McGill et l'Université Concordia) et des organismes partenaires tels que l'Association canadienne des infirmières en oncologie, le Réseau canadien du cancer du sein, la Fondation canadienne du cancer du sein, la Fondation du cancer du sein du Québec, la Fondation du cancer des Cèdres et divers événements liés à la santé.

Communiqués de presse : Nous ferons la promotion du congrès en passant par la presse locale et nationale dans les semaines précédant l'événement.

Réseaux sociaux : Par Facebook et Twitter, nous serons en mesure de transmettre les liens et éléments clés entourant le congrès à un réseau déjà bien établi de partisans et défenseurs du lymphœdème partout au Canada.

Contribuez à faire de ce congrès une Réussite

Vous pouvez accroître la visibilité de l'événement en diffusant des informations sur le congrès dans les communications de votre organisation. Pensez à diffuser le logo du congrès et le lien vers notre site Web sur la page d'accueil de votre organisation, ou joignez une affiche

électronique et des dépliants aux courriels destinés aux visiteurs de votre site Web.

Nous offrirons une gamme de ressources marketing tant en format imprimé qu'en format électronique que vous pourrez facilement inclure à vos propres activités promotionnelles. Pour en savoir plus sur nos outils marketing, envoyez un courriel aux organisateurs du congrès au : [**canadalymph@live.ca**](mailto:canadalymph@live.ca)

Partenariat canadien du lymphœdème

Fondé en 2009, le Partenariat canadien du lymphœdème (PCL) est le fruit d'une collaboration entre les académiciens et les patients afin de promouvoir la recherche, les meilleures lignes directrices de pratique et le développement clinique du lymphœdème. La structure du PCL est basée sur celle du Partenariat international du lymphœdème, duquel il est membre. Le PCL entretient aussi des liens avec d'autres organismes nationaux et associations provinciales pour le lymphœdème afin de contribuer à l'avancement mondial des soins du lymphœdème. Le PCL a pour principale mission d'améliorer la gestion du lymphœdème et des affections associées au Canada.

L'Association québécoise du lymphœdème

Fondée en 1999, l'Association québécoise du lymphœdème (AQL) est un organisme de bienfaisance composé de personnes vivant avec le lymphœdème, de leurs familles et amis, ainsi que de professionnels de la santé. L'AQL a pour objectif de soutenir les personnes atteintes de lymphœdème, de défendre et de promouvoir leurs intérêts, d'assurer l'éducation et la sensibilisation des patients, de leurs familles et des professionnels de la santé, tout en encourageant la recherche scientifique en vue d'en permettre la guérison.

Centre universitaire de santé McGill

Le Programme du lymphœdème du Centre universitaire de santé McGill (CUSM) offre des services d'évaluation pour le dépistage précoce et la réduction des risques, de même que des conseils sur l'autogestion du lymphœdème. Il participe également à l'éducation des professionnels de la santé et des patients, à la recherche clinique et à la création et la promotion des meilleures lignes directrices de pratique.

Université Concordia

Le Département des sciences de l'exercice (Faculté des arts et des sciences) de l'Université Concordia se consacre à l'enseignement et à la recherche en matière d'exercice, de santé et d'activité physique axés sur la thérapie du sport et la physiologie de l'exercice clinique. Le Centre PERFORM fournit un environnement intégré et complet pour promouvoir un mode de vie plus sain par des changements de comportement et de style de vie en offrant des possibilités de recherche, de l'éducation et des programmes de prévention.

Choix de commandites pour le congrès 2017

COMMANDITAIRE DIAMANT - 10 000 \$ et plus

- Inscription exclusive dans toutes les annonces et communications par courriel à titre de Commanditaire principal
- Une (1) **grande** table (10 ou 8 pieds avec nappe et jupe) dans la salle d'exposition ou l'atrium (y compris tous les privilèges des exposants en page 11)
- Premier choix pour emplacement préférentiel de la table (si le contrat et le paiement sont reçus au 1er mai)
- Reconnaissance par le logo dans le programme, le matériel imprimé et le site Web du congrès
- Un court paragraphe présentant le profil de l'entreprise
- Reconnaissance verbale et présentation par diapositive lors de l'ouverture du congrès
- Bannière avec logo placée en évidence devant la salle principale
- Dépliant promotionnel ou élément inséré dans le sac fourre-tout
- Accès à la liste des délégués (sous réserve des lois régissant la protection de la vie privée)
- Logo (noir et blanc) apparaissant en évidence sur les sacs du congrès
- Quatre (4) billets pour le lunch du samedi et choix d'ateliers (pour le personnel du kiosque uniquement)
- Quatre (4) billets gratuits pour la réception du vendredi (pour le personnel du kiosque uniquement)

COMMANDITAIRE PLATINE - 8 000 \$

- Une (1) **grande** table (10 ou 8 pieds avec nappe et jupe) dans la salle d'exposition ou l'atrium (y compris tous les privilèges des exposants en page 11)
- Deuxième choix pour emplacement préférentiel de la table (si le contrat et le paiement sont reçus au 1er mai)
- Reconnaissance par le logo dans le programme, le matériel imprimé et le site Web du congrès
- Un court paragraphe présentant le profil de l'entreprise
- Reconnaissance verbale et présentation par diapositive lors de l'ouverture du congrès
- Bannière avec logo placée en évidence devant la salle principale
- Dépliant promotionnel ou élément inséré dans le sac fourre-tout
- Accès à la liste des délégués (sous réserve des lois régissant la protection de la vie privée)
- Trois (3) billets pour le lunch du samedi et choix d'ateliers (pour le personnel du kiosque uniquement)
- Trois (3) billets gratuits pour la réception du vendredi

COMMANDITAIRE OR - 5 000 \$

- Une (1) table **régulière** de 6 pieds avec nappe et jupe dans la salle d'exposition ou l'atrium (y compris tous les privilèges des exposants en page 11)
- Troisième choix pour emplacement préférentiel de la table (si le contrat et le paiement sont reçus au 1er mai)
- Possibilité de bonification (frais supplémentaires) vers une table plus grande
- Reconnaissance par le logo dans le programme, le matériel imprimé et le site Web du congrès
- Reconnaissance verbale lors de l'ouverture du congrès
- Bannière avec logo placée en évidence devant la salle principale
- Accès à la liste des délégués (sous réserve des lois régissant la protection de la vie privée)
- Deux (2) billets pour le lunch du samedi et choix d'ateliers pour le personnel du kiosque
- Deux (2) billets gratuits pour la réception du vendredi (pour le personnel du kiosque uniquement)

COMMANDITAIRE ARGENT - 4 000 \$

- Une (1) table **régulière** de 6 pieds avec nappe et jupe dans la salle d'exposition ou l'atrium (y compris tous les privilèges des exposants en page 11)
- Emplacement préférentiel de la table (si le contrat et le paiement sont reçus au 1er mai)
- Possibilité de bonification (frais supplémentaires) vers une table plus grande
- Reconnaissance par le logo dans le programme, le matériel imprimé
- Reconnaissance verbale lors de l'ouverture du congrès
- Accès à la liste des délégués (sous réserve des lois régissant la protection de la vie privée)
- Deux (2) billets pour le lunch du samedi et choix d'ateliers (pour le personnel du kiosque uniquement)
- Deux (2) billets gratuits pour la réception du vendredi pour le personnel du kiosque

COMMANDITAIRE BRONZE - 3 000 \$

- Une (1) table **régulière** de 6 pieds avec nappe et jupe dans la salle d'exposition ou l'atrium (y compris tous les privilèges des exposants en page 11)
- Emplacement préférentiel de la table (si le contrat et le paiement sont reçus au 1er mai)
- Possibilité de bonification (frais supplémentaires) vers une table plus grande
- Reconnaissance par le logo dans le programme, le matériel imprimé
- Reconnaissance verbale lors de l'ouverture du congrès
- Accès à la liste des délégués (sous réserve des lois régissant la protection de la vie privée)
- Un (1) billet pour le lunch du samedi et choix d'ateliers (pour le personnel du kiosque uniquement)
- Un (1) billet gratuit pour la réception du vendredi pour le personnel du kiosque

COMMANDITAIRES CORPORATIFS ET AMIS - 1 000 \$

- Reconnaissance par le logo dans le programme, le matériel imprimé
- Reconnaissance verbale lors de l'ouverture du congrès

*Cette catégorie n'offre **pas** de kiosque d'exposant gratuit ni de billets d'inscription au congrès et s'adresse à des commanditaires extérieurs à l'industrie comme les banques, compagnies d'assurance, agents immobiliers, etc., qui souhaitent accorder un soutien financier sans participation à l'événement.*

Les avantages peuvent être adaptés aux objectifs de votre entreprise. Nous serons heureux d'en discuter si vous le souhaitez. Afin d'assurer votre présence dans les documents promotionnels applicables, nous exigeons le matériel numérique pour votre logo au format approprié dans les plus brefs délais. Les opportunités destinées aux commanditaires et les places pour les exposants sont vendues sur la base du premier arrivé, premier servi.

Veillez communiquer avec Anna Kennedy, directrice générale du Partenariat canadien du lymphœdème au canadalymph@live.ca

Possibilités supplémentaires de commandite

Cordons/insignes - 500 \$

Un cordon sera fourni à chaque délégué avec le badge. Le commanditaire verra son logo apposé en exclusivité sur chaque cordon.

Clé USB souvenir - 1 000 \$

Les délégués recevront une clé USB contenant le programme, le livret des résumés, le profil des conférenciers, le matériel remis par les conférenciers et la liste des commanditaires, exposants et participants. Le commanditaire de la clé USB a la possibilité d'y inclure un dépliant publicitaire d'une page en format PDF.

Cadeaux aux conférenciers - 1 500 \$

Des cadeaux seront remis à tous les conférenciers au nom du PCL et de l'AQL avec une reconnaissance du commanditaire sur la carte jointe au cadeau.

* Dîner des conférenciers - 2 000 \$

Tous les conférenciers seront conviés à un dîner qui aura lieu le vendredi soir, après la réception de réseautage. Le commanditaire du dîner sera reconnu lors de l'événement, pourra disposer une carte sur la table des conférenciers et recevra deux billets pour le dîner, destinés aux représentants de l'entreprise.

* Symposiums commandités - 2 000 \$ (matin) ou 3 000 \$ (lunch)

Il est possible d'acheter des ateliers formule symposium qui se tiendront 75 minutes avant le début des activités du congrès. Une pièce pouvant accueillir jusqu'à 75 personnes et incluant l'équipement audiovisuel de base sera fournie. Le sujet de l'atelier et le choix du conférencier sont organisés (et payés) par l'acheteur; le sujet de la présentation devant être accepté par le Comité scientifique du congrès. Le choix de nourriture et de breuvages sera coordonné par l'acheteur- et sera défrayé par votre organisation.

Options

Séance Déjeuner du vendredi matin ou mi- matinée : 2 000 \$

Séance Lunch du vendredi ou du samedi : 3 000 \$

Séance Déjeuner du samedi matin : 2 000 \$

* Réception de présentation des affiches du vendredi soir - 5 000 \$

Le vendredi soir, nous organiserons une réception pour tous les participants du vendredi, où des hors-d'œuvre et de l'alcool seront servis. Les délégués auront l'occasion de voir les affiches soumises et de voter. Il s'agit d'une excellente occasion de rencontres et de réseautage pour les professionnels de la santé et les membres de l'industrie dans un environnement social. Le commanditaire sera reconnu verbalement lors de l'événement, bénéficiera d'une reconnaissance imprimée à l'événement et sera intégré à toute la promotion de l'événement adressée aux délégués.

* Ces ajouts exclusifs sont offerts **en priorité** aux commanditaires.
Veuillez nous contacter pour plus de détails sur les tarifs et la disponibilité.

Opportunités pour les exposants

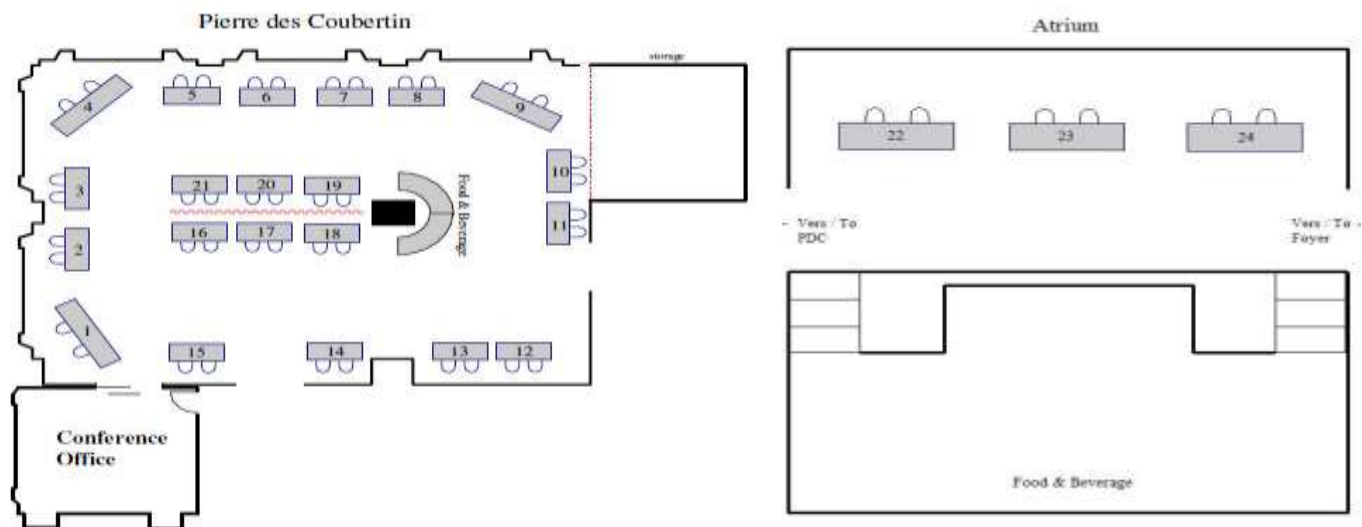
Type	Comprend	Tarif préinscription (jusqu'au 1er mai)	Tarif régulier (date limite 30 sept.)
Table standard	UNE table drapée de 6 pieds DEUX chaises UNE inscription gratuite au congrès (pour le personnel au kiosque seulement)	900 \$	1 000 \$
Grande table	UNE table drapée de 10 pieds (verticale ou angulaire, selon la disponibilité) DEUX chaises DEUX inscriptions gratuites au congrès (pour le personnel au kiosque seulement)	1600 \$	1700 \$
Tarif réduit pour organisme à but non lucratif	UNE table drapée de 6 pieds DEUX chaises UNE inscription gratuite au congrès (pour 1 des membres du personnel au kiosque seulement, ne peut être partagée)	450 \$	500 \$

Privilèges

- Décor : nappe et jupe (standard ou grande, selon les tarifs indiqués ci-dessus)
- 2 chaises par table
- Rafrâichissement aux pauses, lunch et réception de réseautage
- Mention dans le programme du congrès, incluant nom de l'entreprise, numéro de téléphone et site Web
- Mention sur le site Web du congrès, incluant les coordonnées de l'entreprise (lien hypertexte vers le site Web, numéro de téléphone, nom du contact)
- Reconnaissance corporative à la table d'inscription
- Liste des participants (soumis à l'acceptation des participants)

Il est possible d'acheter des badges d'exposant supplémentaires au coût de 75 \$ par personne, par jour (150,00 \$ si vous participez au kiosque les deux jours). Le nombre maximum de badges d'exposant par entreprise (gratuits et achetés) est limité à 4. Les membres du personnel excédentaire doivent être inscrits comme participants.

Plan d'étage préliminaire – Salle d'exposition principale et Atrium



* Les tables 1, 4 et 9 sont de grandes tables (10 pieds). Les tables 22, 23, 24 sont des tables de 8 pieds réservées à nos commanditaires principaux. Toutes les autres tables ont une longueur de 6 pieds.

Heures d'exposition préliminaires

Sous réserve de modifications jusqu'à confirmation de l'horaire définitif.

Vendredi : Installation après 6 h 30

9 h 45 -10 h 15 Pause santé/expositions

15 h -15 h 30 Pause santé/exposition

17 h -17 h 45 Pause santé/exposition

Samedi : Installation avant 7h

7 h 30 à 8 h 30 Inscription/exposition

9 h 45 -10 h 30 Pause santé/exposition

12 h -12 h 45 Lunch 1 et exposition

12 h 45 -1 h 30 Lunch 2 et exposition

15 h à 15 h 30 Pause santé/exposition

Le départ commence le samedi à 15 h 30 et se termine vers 17 h

Présence aux kiosques

Vendredi : Les exposants sont encouragés à être présents à leur kiosque le matin pour accueillir les délégués avant le début des ateliers de l'après-midi. La salle d'exposition sera verrouillée le vendredi soir; les tables peuvent rester en place jusqu'au samedi.

Samedi : Les exposants doivent assurer une présence entre 6 h 30 et 7 h 30. Les délégués arriveront à compter de 7 h 30 pour recevoir leur badge et leur sac et s'attendent à pouvoir visiter la salle d'exposition.

Renseignements pour les exposants

Choix des tables : Le paiement intégral est exigé avant confirmation de l'attribution des tables. La salle d'exposition s'étend également à l'atrium, au hall et à la zone d'inscription. Nous vous encourageons à réserver le plus tôt possible puisque l'attribution des emplacements se fait sur la base du premier arrivé, premier servi, avec priorité accordée à nos commanditaires de prestige. Veuillez nous indiquer vos 1^{er}, 2^e et 3^e choix.

Approbation des fournisseurs : Les fournisseurs désirant acheter une table d'exposant doivent présenter des produits ou des services s'adressant spécifiquement au lymphœdème et aux affections associées. À son entière discrétion, le comité de planification accordera l'approbation finale.

Besoins audiovisuels : Les demandes en audiovisuel et connexion Internet peuvent être adressées à Freeman : Ghislain Delorme, Directeur des services techniques, Hôtel Omni Mont-Royal. Tél. : 1-514-985-6289 ou cellulaire : 514-617-0464
Courriel : ghislain.delorme@freeman.com

Expédition, réception et stockage : Les exposants sont responsables d'organiser l'expédition, le stockage et la réception du matériel entrant et sortant de l'hôtel. Les envois peuvent être livrés à l'hôtel dans les 72 heures suivant la date du congrès. Les colis ou matériaux de valeur ou de poids excessifs doivent disposer d'une approbation de l'hôtel avant d'être expédiés. Veuillez vous assurer que toutes les livraisons sont prépayées. Tout envoi contre remboursement sera retourné à l'expéditeur.

L'horaire d'expédition et de réception des colis de l'Hôtel Omni Mont-Royal sont de 7 h à 15 h, du lundi au vendredi. En dehors de ces heures, la Sécurité est disponible pour recevoir les colis. Si des arrangements spéciaux doivent être pris pour la livraison, veuillez contacter le directeur des Services de congrès : Paul Johnston. Téléphonnez au 514-985-6220 ou envoyez un courriel à pjohnston@omnihotels.com

Les informations suivantes doivent figurer sur tous les colis pour assurer une livraison adéquate :

AUX SOINS DE : Anna Kennedy, directrice générale

Téléphone : 647-282-1518

Groupe : Partenariat canadien du lymphœdème (PCL)

Arrivée : jeudi 26 octobre 2017

Hôtel Omni Mont-Royal

1050, rue Sherbrooke Ouest

Montréal, Québec, Canada H3A 2R6

Directeur des services de congrès : Paul Johnston

Téléphone : 514-985-6220 ou courriel pjohnston@omnihotels.com

Nombre de boîtes :

Veuillez noter que l'hôtel et les organisateurs du congrès NE sont PAS responsables des objets perdus ou volés.

Contrat Exposant/Commanditaire du congrès 2017

COORDONNÉES		
Nom de l'entreprise		
Nom du contact et titre		
Adresse		
Ville	Code postal	Prov. / État
Téléphone		Télécopieur
Courriel		
Forfait commandite	<input type="checkbox"/> Diamant 10 000 \$ et plus	
	<input type="checkbox"/> Or 5 000 \$	<input type="checkbox"/> Argent 4 000 \$
	<input type="checkbox"/> Commanditaire corporatif/ami 1 000 \$	
Autres options de commandite	<input type="checkbox"/> Platine 8 000 \$	
	<input type="checkbox"/> Bronze 3 000 \$	
	<input type="checkbox"/> Cordons pour badges 500 \$	
	<input type="checkbox"/> Clé USB 1000 \$	
	<input type="checkbox"/> Cadeaux aux conférenciers 1500 \$	
<input type="checkbox"/> Symposium commandité, 2000 \$ ou 3000 \$		
<input type="checkbox"/> Commandite du souper-conférence 2000 \$		
<input type="checkbox"/> Réception de réseautage et affiches 5000 \$		
Choix d'inscription	Préinscription (jusqu'au 1 ^{er} mai)	Tarif régulier (Date limite : 30 septembre)
Table d'exposant standard	<input type="checkbox"/> 900 \$	<input type="checkbox"/> 1000 \$
Grande table d'exposant	<input type="checkbox"/> 1600 \$	<input type="checkbox"/> 1700 \$
Table standard à tarif réduit - organismes de bienfaisance	<input type="checkbox"/> 450 \$	<input type="checkbox"/> 500 \$

Mon choix d'emplacement pour la table d'exposant

(Indiquez 1er choix (table # ____) 2e choix (table # ____) 3e choix (table # ____)

Modalités de paiement

Tous les paiements doivent être effectués en **argent canadien** par chèque, mandat-poste ou virement bancaire et avant confirmation. Le contrat ne peut être annulé après réception du paiement - et aucun remboursement ou crédit ne sera consenti.

Montant payable au Partenariat canadien du lymphœdème (**en argent canadien seulement**). Télécopiez le présent contrat au **416-234-9056**.

Envoyez votre chèque ou votre paiement à :

PARTENARIAT CANADIEN DU LYMPHOEDÈME

4800 Dundas Street West, Bureau 204, Toronto, Ontario M9A 1B1

Date : _____ Signature : _____